



DOSSIER DE PRESSE

Lancement officiel en septembre 2009

Contact presse

Ligue slam de France - Agathe

Tél. : 06 65 14 63 35

ligueslamdefrance-presse@hotmail.fr



SOMMAIRE

COMMUNIQUE

Quand le slam s'organise :
soutenu par Grand Corps Malade, la Ligue Slam de France
veut donner la parole à tous ! Page 3

ENJEU

Aider au développement et au référencement
du mouvement slam Page 4

VALEURS

La charte de la Ligue Page 5

DEFINITION

Définir le slam... par l'histoire Page 6

SOCIETE

Rassembler par le slam, c'est possible ! Page 8

INTERVIEW

Grand Corps Malade Page 9

PORTRAITS

Ils ont fondé la Ligue Page 10

PRATIQUE

Adhérer à la ligue ou être sympathisant Page 12



COMMUNIQUE

Quand le slam s'organise :

soutenue par **Grand Corps Malade**,

la **Ligue Slam de France** veut donner la **parole à tous !**

Tours, Poitiers, Reims, Lyon, Paris... Autant de villes hyperactives dans le milieu du slam de poésie. Autant de collectifs locaux qui ont choisi de s'organiser et de se fédérer en créant une Ligue Slam de France, soutenue par un premier membre d'honneur : Grand Corps Malade. Ses objectifs ? Soutenir les collectifs locaux, favoriser les échanges et proposer à tous les amateurs de poésie, slameurs ou non, structures culturelles ou éducatives, une véritable plate-forme d'information en ligne pour que chacun ait droit à la parole. Parce que les premières valeurs de la Ligue sont une liberté d'expression et un rapport créatif aux mots qui n'ont pour cesse de prôner la poésie et sa diversité sociale, géographique et culturelle.

Donner la parole à tous

Spectacle de poésie ouvert à tous, le slam est né à Chicago dans les années 80 sous l'impulsion de Mark Smith, ouvrier en bâtiment et poète, dans une volonté de désacraliser la poésie et de permettre à chacun de dire ses propres textes en public, sans musique ni costume ou décor. Arrivé en France vers la fin des années 90, ce mouvement de libre expression a égrené dans tout l'hexagone en faisant émerger, ça et là, de nombreux collectifs. Leurs premiers objectifs ? Donner la parole à tous. Leurs moyens ? Souvent rudimentaires : un micro (parfois pas), un lieu (souvent un bar), et un temps de parole minuté, pour que tous puissent participer.

Des collectifs locaux à une coordination nationale

Au programme, des tournois pour l'ambiance – avec un jury choisi au hasard qui note au fur et à mesure les prestations – et des scènes ouvertes sans note. Mais aussi des ateliers menés au niveau local en milieux scolaire, culturel ou carcéral, et des rencontres interrégionales qui se multiplient : Nuit du Slam dans l'Est de la France, Super Slam de Tours... Autant d'événements et de sollicitations extérieures qui ont rendu nécessaire la création d'une organisation fédératrice à un niveau national.

Une plate-forme en ligne et des événements

Créée par six activistes du slam (Mr Zurg et Yopo à Tours, Sélecta Seb, M'sieur Dam' et Laurent Etienne.com à Reims, Onizuka à Poitiers) et soutenue par une dizaine de collectifs en France, la Ligue Slam de France vient de mettre en ligne la première plate-forme de recensement des acteurs slam en France : www.ligueslamdefrance.com. Mais elle ambitionne aussi d'organiser des événements interurbains et nationaux et participera prochainement à des événements internationaux comme la 1^{re} rencontre européenne de slam de poésie à Berlin (30 sept. – 4 oct.). Pour donner au slam français reconnaissance et professionnalisme.

Grand Corps Malade, premier membre d'honneur

La Ligue Slam de France est soutenue depuis sa création par Grand Corps Malade : le célèbre slameur devrait ainsi être présent sur les événements de la Ligue. Un soutien médiatique qui devrait contribuer à la diffusion du slam de poésie français. Pour que chacun puisse prendre à son tour le micro... pour la première fois !



ENJEU

Aider au développement et au référencement du mouvement slam

Association loi 1901 ouverte à tous, la Ligue Slam de France a pour but de soutenir les collectifs locaux, de favoriser les échanges et de proposer à tous les amateurs de poésie une véritable plate-forme d'information en ligne ainsi qu'un centre de référencement national du slam en France avec l'ensemble de ses adhérents : associations, slamasters, ou slameurs individuels. Tous les sympathisants du mouvement slam, qu'ils soient membres ou non, peuvent aussi accéder à la plate-forme d'information en ligne sur le site www.ligueslamdefrance.com.

Référencement, soutien et information aux adhérents

Parce que la Ligue Slam de France se propose tout à la fois de soutenir les collectifs et slameurs locaux et d'œuvrer à la diffusion du slam en général, elle s'adresse à différents publics :

- aux associations et présentateurs réguliers d'une ou plusieurs scènes de slam de poésie souhaitant notamment se voir référencer en ligne, bénéficier de la vitrine médiatique de la LSF, de son accompagnement et de son soutien (notamment pour les jeunes collectifs),
- aux slameurs et poètes individuels souhaitant notamment se voir référencer en ligne,
- aux bénévoles et au public souhaitant bénéficier de l'ensemble des autres services proposés par la LSF, à savoir, d'une information et de tarifs privilégiés sur les futurs événements.

Le premier annuaire du slam en France

Première réalisation de la Ligue Slam de France, la plate-forme d'information en ligne www.ligueslamdefrance.com, propose donc à tous les sympathisants du slam en France :

- une présentation de la Ligue Slam de France, de sa charte et de ses valeurs,
- un historique et une définition détaillée du mouvement slam,
- un calendrier et une information sur les événements de la Ligue,
- toutes informations pratiques pour adhérer,
- et prochainement, le premier annuaire du slam en France avec l'ensemble des adhérents et leurs domaines d'action (pour les associations et slamasters : tournois de slam, scènes ouvertes, ateliers, performances), leurs palmarès (pour les individuels) et coordonnées.



VALEURS

La Charte de la Ligue

Adhérer au mouvement slam de France, et à la Ligue, c'est d'abord adhérer à des valeurs. Parmi ses premières réalisations, la Ligue Slam de France s'est dotée d'une Charte. Simple et efficace. Elle propose comme socle au mouvement slam de France tout un ensemble de valeurs : égalité, ouverture, accessibilité, respect, partage, interactivité, liberté d'expression et d'opinion. Elle choisit de défendre la pratique du slam de poésie en tournoi (avec une note donnée par un jury populaire, choisi au hasard parmi le public) et de reconnaître en même temps les scènes ouvertes (sans note). Enfin, elle encourage l'inventivité et l'originalité de chacun dans la conception des règles des tournois afin faire vivre le slam dans toute sa diversité géographique, sociale, culturelle et artistique.

CHARTRE de la LIGUE SLAM DE FRANCE

LES VALEURS DE LA LSF SONT LES VALEURS DU SLAM :

EGALITE
OUVERTURE
ACCESSIBILITE
RESPECT
PARTAGE
INTERACTIVITE
LIBERTE D'EXPRESSION
LIBERTE D'OPINION

TOUT ADHERENT A LA LSF S'ENGAGE A RESPECTER CET ENSEMBLE DE VALEURS DANS SA PRATIQUE
DU SLAM

LA LSF DEFEND LA PRATIQUE ORIGINELLE DU SLAM AVEC TOURNOI
ET RECONNAIT LES SCENES SLAM SANS TOURNOI
COMME FAISANT PARTIE INTEGRANTE DU MOUVEMENT SLAM FRANÇAIS DU MOMENT QU'ELLES EN
RESPECTENT LES VALEURS (ci-dessus)

LA LSF N'ENTEND PAS REGIR LES REGLES DU TOURNOI
ENCOURAGEANT AINSI L'INVENTIVITE ET L'ORIGINALITE DE CHACUN



DEFINITION

Définir le slam... par l'histoire

Partant du principe que le slam de poésie est une discipline libre, que les joutes oratoires peuvent prendre différentes formes, de la scène ouverte au tournoi, la Ligue Slam de France propose une définition du slam... par son histoire. A partir de son invention en 1987 aux Etats-Unis par Mark Smith, poète et ouvrier en bâtiment... jusqu'à la création de la Ligue Slam de France en septembre 2009. 22 ans d'une histoire prometteuse.

Origine

Le slam de poésie naît au "Green Mill Lounge" en juillet 1987, un club de jazz d'un quartier défavorisé de Chicago (et ancienne retraite d'Al Capone). Le propriétaire Dave Jemilio permet à Marc Smith, meneur de la troupe de poètes le "Chicago Poetry Ensemble", de mettre en place une scène hebdomadaire dominicale qui prendra le nom ironique de "Uptown Poetry Slam", le tournoi de poésie des beaux quartiers.

L'idée de Smith est d'organiser un concours ouvert à tous en fin de soirée.

Malgré la réticence de son acolyte David Cooper qui ne voyait pas les gens "combattre" pour de la poésie, la formule prend, la compétition capte l'attention et pose un silence d'écoute en même temps que le principe de juges non professionnels pris au hasard dans le public encourage l'interaction entre "les émetteurs" et "es récepteurs".

L'engouement est général et une audience toujours plus nombreuse se précipite, curieuse de voir qui va remporter le slam (chelem) de la semaine.

A ce moment débute une expérience poétique collective et participative, où les styles littéraires les plus différents se côtoient, où une liberté d'opinion absolue est garantie et où, les spectateurs, devenant membres du jury, ont un impact croissant sur la qualité des textes et des performances.

Partant cependant toujours du principe que « c'est toujours le meilleur poète qui perd à la fin », ce sont la théâtralité de la compétition et sa

mise en scène qui importent. Mis dans la confidence, l'auditeur sait ainsi d'entrée de jeu que sa subjectivité fait à part entière partie du jeu : il n'est jamais floué.

Réaffirmant l'attractivité des mots et leur musicalité ainsi que l'importance que revêt la signification de chacun, le slam de poésie (re)fait du poète, plus qu'un contemplateur, un agitateur qui diffuse à travers ses interventions un regard sur la société (renouant ainsi avec l'étymologie du mot "poésie" issu du grec ancien poïêsis : "action de faire", "création").

Les règles du tournoi de poésie (Poetry Slam) instituées par Marc Smith,

- micro ouvert à tous sans aucune forme de discrimination
- 3 minutes de temps de parole
- 1 poème par passage sans musique ni costume ni accessoire
- un jury populaire de 5 personnes pris au hasard dans le public pour noter les performances
- une finale offrant un deuxième passage aux poètes totalisant les plus forts scores

ont posé, au-delà de simples règles, des valeurs d'égalité, d'ouverture, de respect, de partage, d'interactivité et de liberté d'expression et d'opinion qu'elles soient celles des poètes ou du public.

Ainsi « l'idée du slam n'est pas de créer des stars, ni même de glorifier le poète, mais de servir la communauté » (Wendell Berry) .

Chicago, et après ?

Fin des années 80, l'anticonformiste poète performeur Bob Holman entend parler du phénomène alors bien ancré à Chicago, et importe le concept à New York City. Là, il s'est rapidement imposé dans le "Nuyorican Poets Cafe" et plus tard dans le "Bowery Poetry Club". New York devient alors la seconde capitale polarisant l'attention.

Holman définit sa nouvelle découverte dans toute sa complexité, tel : « un spectacle, un cadre pour les poèmes, un genre qui mord sur une culture établie, une satire du jeu capable de créer la même frénésie qu'un grand événement sportif ».

C'est sur cette dernière idée que le premier Slam de Poésie National des Etats-Unis a lieu à San Francisco en 1990, présenté par Gary Mex Glazner. Il s'agissait d'une équipe de San Francisco en compétition avec une équipe de Chicago et une personne de New York. Chicago a remporté ce premier "National Poetry Slam". Depuis il a lieu tous les étés dans une ville différente des USA. Jusqu'à 80 équipes de 3 à 5 poètes s'y rencontrent pendant 5 jours de festival.

Depuis 2006 le slam individuel a été séparé du slam national par équipe, c'est devenu un événement à part entière appelé "Individual World Poetry Slam". Accueillant des poètes du monde entier il a lieu tous les ans en février pendant trois jours.

Des Etats-Unis à l'Allemagne

1993, plusieurs poètes américains cherchent, dans leur nouvelle patrie adoptive de Berlin, un lieu où ils pourraient organiser des slams hebdomadaires. Le Club Underground "Ex & Pop", alors point de rencontre de nombreux musiciens et cinéastes, offre la scène parfaite. C'est là qu'ils créent en collaboration avec le poète Wolf Hoge Kamp le premier slam de poésie allemand.

Peu à peu la formule commence à s'imposer, permettant la mise en place du 1er Slam National d'Allemagne en 1997. C'est un jeune rappeur Bastian Böttcher qui en sort vainqueur.

En France

En France, l'apparition du « slam » est un peu plus tardive même si on évoque dès 1995 la réunion d'un noyau dur (Nada, Joël Baratzter, MC Clean, Pilote le Hot) mêlant poètes, performeurs et rappeurs dans un bar de Pigalle, le Club Club.

Les règles et même le terme "slam" n'étant pas encore connus des pratiquants, le cadre se cherche encore dans des expérimentations sur fonds musicaux la plupart du temps, ou sous la forme de simples scènes ouvertes poétiques.

En 1998, l'exposition médiatique du film *Slam* de Marc Levin coïncide avec la découverte du mouvement dans l'hexagone et plus

particulièrement dans la capitale où se crée un premier cercle d'initiés. Suite à la fermeture du Club Club, ce n'est plus un lieu qui unit les "activistes" mais bien une nouvelle forme artistique qui constitue un nouveau terrain de jeu pour partager leurs textes en public. Le plus actif du noyau du début, Pilote le Hot est le premier à mettre sur pied des « scènes slam » dans l'est parisien.

Le mouvement slam se développe donc en France sous la forme originelle des tournois mais également sous la forme de scènes ouvertes (sans tournois).

Courant 2000, l'exposition du mouvement slam se limite principalement à Paris et à sa banlieue.

Néanmoins, prenant appui sur un tissu associatif local, le modèle parisien n'a pas eu de mal à se délocaliser rapidement à la province dans des villes culturellement dynamiques (Reims, Nantes, Lille, Rennes, Tours, Poitiers...).

A partir de 2004 d'importantes rencontres slam sont organisées un peu partout en France :

Grand Slam National (Nantes et Bobigny), Slam United (Paris), Bouchazoreill' Slam (Paris), Nuit du Slam (Reims, Creil, Lyon et Dijon), Slam Fever (Rennes), Slam l'homme Géant (Lyon), Slam So What (Paris), Slam N' Co (Nantes), Super Slam (Tours), Grand Slam de Panam (Paris), Festival Paroles (Colmar, Sélestat, Ostwald et Mulhouse), Le Mans cité Chanson (Le Mans) etc...

En 2006 le premier album spoken word de Gand Corps Malade, slameur plusieurs fois vainqueur des tournois Bouchazoreill'slam, porte un coup de projecteur supplémentaire au mouvement français en continuant l'expansion.

On compte aujourd'hui de nombreux collectifs et associations qui dans toute la France font vivre les valeurs du Slam.

En 2009 se constitue La Ligue Slam de France sous l'impulsion de différentes associations françaises qui souhaitent resserrer les liens entre tous les acteurs du slam français.

Le monde entier

Aujourd'hui, il y a plusieurs centaines de slam organisés chaque mois partout dans le monde. En Amérique, en Europe, mais aussi en Afrique du nord et du Sud, en Asie, en Australie, au Japon et comme Marc Smith aime volontiers compléter : « même au Pôle Sud! ».



SOCIETE

Rassembler par le slam, c'est possible !

Loin d'être une utopie, c'est déjà une réalité : le slam de poésie rassemble. Jeunes ou moins jeunes, collégiens ou retraités, la Ligue Slam de France ambitionne de réunir les amoureux du verbe et de la poésie grâce à l'oralité. Ça commence par des ateliers scolaires, menés par l'ensemble des collectifs actifs sur le territoire de France dans les écoles, les collèges, lycées. Ça continue dans les structures culturelles, bibliothèques, maisons de quartier, structures socioculturelles, et parfois même en milieu carcéral. Et ça se poursuit grâce à des rencontres dans des bars, cafés... ou structures culturelles : tournois de slam de poésie, ou scènes ouvertes – non notées. Le slam est une rencontre soudaine entre des publics différents, des écritures éparses et diverses, et souvent des verbes, des interprétations, des façons de dire différentes.

Parmi les différentes formes du slam ? Des tournois bien entendu, des scènes ouvertes, sans notes, mais aussi de nombreux ateliers, scolaires ou non... Ainsi, tandis que dans la Marne le collectif Slam tribu travaille à une grande rencontre inter-collèges pour le printemps prochain, à Tours en Indre-et-Loire le collectif Slam 37 investit depuis quelques années déjà les écoles des CM2 au lycée et toutes les structures socioculturelles de la ville.

L'objectif de ce temps passé en ateliers ? Donner à tous, jeunes actifs, étudiants, ouvriers, enseignants, ou encore retraités, la possibilité de prendre le micro et de s'exprimer librement autour d'un thème à partir de démonstrations, de lectures choisies et d'un temps d'écriture personnel.

Aussi, en désinhibant les comportements et en facilitant une première prise en main du micro, les collectifs de slam de poésie permettent ainsi à chacun de s'essayer à une nouvelle pratique artistique de la langue puis à tous, de se rencontrer autrement.

De la différence pour mieux se rencontrer

A Reims dans la Marne, Alain Térieur, 68 ans, est le doyen de la scène. A Tours, en Indre-et-Loire, les Jacquet sont slameurs de père en fils : trois générations de poètes se suivent, du grand-père à sa

petite-fille âgée d'à peine 8 ans. A côté des collectifs, chacun participe librement au mouvement slam.

Certains simplement, par le mot à mot, grâce au "bouche à oreilles", en invitant amis ou famille à s'installer dans le public. D'autres en fréquentant, de manière occasionnelle ou régulière, les nombreux ateliers, puis les scènes ouvertes et tournois de slam de poésie organisés un peu partout en France.

Et, parce que le slam permet à tous de s'exprimer librement, il y en a toujours pour tous les goûts : textes personnels ou engagés, véritables lettres d'amour ou d'adieu, formes poétiques ou humoristiques inattendues, mots surrés au micro ou déclamés théâtralement *a capella*... Sans aucun doute, la richesse artistique du slam en France découle t-elle de sa diversité, et permet-elle ainsi à chacun de mieux se rencontrer.



INTERVIEW

Grand Corps Malade

Premier Membre d'honneur de la Ligue Slam de France, Grand Corps Malade soutient la Ligue depuis sa création en septembre 2009. Que représente la Ligue et plus généralement le mouvement du slam de poésie pour lui ? Deux questions lui ont été posées.

En tant que membre d'honneur de la Ligue Slam de France, pourquoi avez-vous choisi de soutenir ce mouvement ? Que représente le slam de poésie ?

Il est fondamental que le mouvement français s'organise et je pense que les personnes à l'origine de cette grande initiative sont tout à fait légitimes pour cela. Le travail est énorme et vraiment bravo à eux, de mon côté si je peux apporter un peu à ce grand projet j'en serais évidemment très fier. Pour moi qui viens de la scène slam c'est fondamental de soutenir ce mouvement et cette ligue. Le slam de poésie est avant tout un espace et un moment de partage et ce que cette ligue propose me semble tout à fait être dans l'esprit du slam.

Une seconde et dernière question : sur quels événements à venir de la Ligue penses-tu être présent ?

Je serai présent dès que mon planning me le permettra, je suis très occupé évidemment mais mon soutien étant vraiment profond je ferai de mon mieux pour être présent sur les événements que la Ligue proposera au cours de l'année.



PORTRAITS

Ils ont fondé la Ligue

Ils sont six poètes, activistes du mouvement slam depuis plusieurs années, représentants de trois associations, à s'être investis depuis un an pour fonder la Ligue Slam de France et donner au slam français reconnaissance et professionnalisme. Qui sont-ils ? Pourquoi cet engagement personnel et artistique ? Que représente le slam de poésie pour chacun d'entre eux ? Ils répondent en donnant chacun une définition personnelle du slam...

Slam 37 / Tours (37)

Créé en 2006, Slam 37 est à l'origine de la première scène de slam mensuelle de Tours. Depuis ce collectif n'a cessé de grandir et de conquérir de nouveaux publics. Après Mr Zurg et Yopo, principaux organisateurs des scènes et des ateliers, d'autres slameurs ont rejoint le collectif, comme Naturel, Champion de France de slam 2008. En 2009, le collectif participe aussi à de nombreux événements nationaux ou européens : Solidays (75), European Poetry Slam (Berlin)...

Mr Zurg



Mr Zurg roule sa bosse depuis 34 ans. Après une enfance à la Tom Sawyer, fuyant l'école pour rejoindre la forêt, route et voyage sont sur fond de rock et de liberté les maîtres mots de ce poète bourlingueur... Mr Zurg écrit depuis sa rencontre avec Rimbaud, Jim Morrison, Jean Sénac, René Char, surfant sur le souffle de la Beat Generation, Jack Kerouac, Gary Snyder... Après un grave accident et un premier recueil *Convulsions d'ici et là* il découvre cette manière d'écrire qui lui est propre créant des cascades de sens et d'images. Après avoir travaillé dans l'animation pendant plusieurs années, il croise à Paris la route du slam, puis rencontre Yopo. Ensemble ils fondent en 2006 le collectif Slam37 et l'association LES MEUTES en région Centre. Depuis et après un long voyage à pied en Corse, stylo et caméscope en mains, "l'énigmatique" Mr Zurg organise et présente plusieurs slam sessions régulières, crée et anime des ateliers slam poésie un peu partout, et multiplie les projets, dont la semaine du slam ou la première session slam

radio.... Poète mais également musicien, Mr Zurg mène de front plusieurs projets artistiques. Sa musique et sa poésie suivent la même route, celle du deuxième regard.

Sa définition du slam : « *Le slam c'est de la Poésie Orale Populaire.* »

Yopo



Slameuse de 28 ans, Yopo est une poétesse hallucinogène composée de plusieurs ingrédients. Après avoir poussé sur le béton de la région parisienne au cœur du 93 et des études d'arts plastiques, c'est de son "jardin suspendu" au 8e étage qu'elle observe les mouvements des humains, leurs rondes et leurs constructions illusoires. Le hasard des rencontres l'amène sur ses premières scènes slam en 2004 puis elle arpente toutes les scènes possibles, son paquet de poèmes à la main. Rapidement, elle mène ses premiers ateliers d'écriture. Elle puise son inspiration dans ses voyages et dans la conscience de son environnement comme une indienne du verbe où le mot sert à ouvrir les yeux et la perception. Avec Mr Zurg, elle crée en 2006 le collectif Slam37 et l'association LES MEUTES en région Centre pour se rapprocher d'une nature et d'une vie basée sur la simplicité volontaire. Depuis, elle anime de nombreuses scènes régulières, et autant d'ateliers d'écriture. En 2007 -2008, elle enchaîne les projets, dont la semaine du slam, puis offre à Francis Lalanne son fameux texte *Avoir et Etre*... Si vous ne savez pas encore que la terre peut vous parler alors écoutez Yopo qui vous transmettra son message...

Sa définition du slam : « *Le slam, c'est un JEU de société, un mic mac de mots, le tic tac du chrono, la tactique du + performant, le clic clac des*

plaquettes du jury, le trac des poètes et puis...les clap clap du public lui aussi s'exprimant. »

Slam Tribu / Reims (51)

Lancé à Reims en 2005 par Selecta Seb, M'sieur Dam' et Arno Problemo, le collectif Slam Tribu compte à ce jour huit slameurs, actifs sur l'ensemble de la région mais aussi aux niveaux national et européen (Turin, Trêves, Berlin...). En 2009, le collectif pilote au printemps les quatre Nuit du Slam de Reims, Lyon, Creil et Dijon. Il retrouve en juin le titre de Champion de France individuel de slam avec Laurent Etienne.com (après Barcella en 2007).

Sélecta Seb



Activiste du mouvement Slam, il est à l'origine des scènes Slam de Reims et du collectif Slam Tribu. Son credo : le choix des mots, son écriture est directe et percutante. Il laisse toujours l'auditeur en haleine. Inspiration... Expiration, les silences et les non dits laissent place dans ses textes au langage du cœur, ses colères intérieures se transforment en "arme bleue" et en poésies engagées et engageantes. Selecta Seb prend ses

spectateurs par surprise dans des envolées lexicales qui ne laissent pas indifférents. Avec ses comparses de Slam Tribu, Sélecta Séb multiplie les projets, entre ateliers de slam, scènes de slam nationales et européennes, et le projet Spell dOsa, création inédite entre 3 slameurs du collectif Slam Tribu et le trio rémois post-rock jazz Somna pour la Nuit du Slam 2009.

Sa définition du slam : « *Le Slam c'est pas un genre de poésie, c'est pas une marque de basket bio à la mode, c'est pas un genre musical, le slam c'est un moment de partage et d'écoute, quelques minutes pour briller et se faire entendre !* »

Laurent Etienne.com



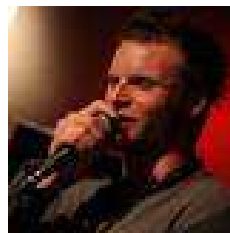
Slameur satirique mais toujours très bon enfant, venant de la chanson française par un premier album assez mélancolique et nostalgique, il crée après avoir découvert le slam le personnage "décalé" de Laurent Etienne.com! Un personnage au caractère bien trempé, mêlant tout les petits défauts de la vie de couple, du macho, et une profonde tendresse pour les relations humaines. La devise de Laurent Etienne.com : « Soutenez la poésie!!! Couchez avec un Poète!!! » Avec

ses comparses de Slam Tribu, Laurent Etienne.com multiplie les projets, entre ateliers de slam, scènes de slam nationales et européennes, et le projet Spell dOsa, création inédite entre 3 slameurs du collectif Slam Tribu et le trio rémois post-rock jazz Somna pour la Nuit du Slam 2009. Laurent Etienne.com est aussi le grand vainqueur en individuel du Grand Slam National 2009 à Bobigny en juin 2009.

Sa définition du slam : « *Le slam est pour moi un moment de liberté d'expression, quelque soit votre âge, votre culture, votre religion, votre*

couleur de peau. Il regroupe tous ces individus autour d'un même plaisir : l'amour des mots ! »

M'sieur Dam'



Oxymoron et aphérèse en un seul mot ! C'est pas la classe ça !? Ce slameur rémois né dans la ville de Rimbaud aime jouer sur l'ambiguïté de son nom et sur sa gouaille poissonnière. Il déborde d'égoïsme généreux, d'illettrisme pertinent et d'envie profonde d'ouvrir sa bouche pour que la parole éclabousse les murs de silence qu'on nous apprend à bâtir dès notre

berceau. M'sieur Dam ne vend pas de tapis aux rabais, n'a pas d'ours à montrer ni d'église à défendre. Il ne mords pas, sent bon sous les bras, sait rester polis quand la situation l'exige. Mais comme tout bon slamtibanque nourri aux salamaleks, il lui arrive d'oublier tout ce qui vient d'être dit pour verser dans le politiquement rock'n rollesque quand la situation ne l'exige plus... Il peut tour à tour repeindre des toilettes publiques en vert si le cœur lui en dit tout comme faire l'apologie du suicide tel un vendeur de télé-achat sous amphétamines. Approchez Approchez M'sieurs dames, prenez place et tendez l'oreille le spectacle va commencer... Avec ses comparses de Slam Tribu, M'sieur Dam multiplie les projets, entre ateliers de slam, scènes de slam nationales et européennes, et le projet Spell dOsa, création inédite entre 3 slameurs du collectif Slam Tribu et le trio rémois post-rock jazz Somna pour la Nuit du Slam 2009.

Sa définition du slam : « *Le slam c'est l'occasion pour l'auditeur d'en prendre pleins les oreilles et d'en redemander, c'est l'occasion pour l'auditeur de prendre la parole, devenir acteur, et recommencer... Prenez garde, c'est une fièvre hautement contagieuse...* »

L'Astre en moi / Poitiers (86)

Créée en janvier 2007, l'association L'astre en moi a pour but de développer le slam à Poitiers et dans sa région, en tant que mode d'expression poétique et publique. Après la mise en place d'une scène slam mensuelle, elle investit rapidement les collèges, lycées, médiathèques et structures socio-culturelles de la région. Mais elle participe aussi à plusieurs reprises à des événements de niveau régional et national : Grand slam national de Bobigny, Festival Voix publique Poitiers...



Onizuka

Membre fondateur de l'association L'Astre en Moi, Onizuka s'implique dans le slam en animant la scène poitevine ainsi que de nombreux ateliers. Il participe également à l'émission radio slam Slamitouva sur Radio Pulsar 95.9.

Sa définition du slam : « *Le slam c'est se retrouver et se tourner vers les autres, et puis des mots.* »



PRATIQUE

Adhérer

Adhérer à la Ligue Slam de France suppose avant tout d'en partager et d'en respecter les valeurs qui sont des valeurs d'égalité, d'ouverture, d'accessibilité, de respect, de partage, d'interactivité, de liberté d'expression et d'opinion. Sont aussi demandés d'adhérer aux statuts, d'en signer le règlement intérieur et la charte des valeurs, et de s'acquitter d'une faible cotisation annuelle. En échange de leur adhésion, l'ensemble des adhérents bénéficient d'actions d'accompagnement et de soutien pour les collectifs locaux, de la vitrine médiatique de la LSF, du recensement dans la base de données en ligne, ainsi que d'information et de tarifs privilégiés pour les prestations et événements proposés à terme par la LSF.

Types et tarifs d'adhésion

Associations - slamasters : 20 € ; slameurs : 10 € ; bénévole et public : 5 €.

Joindre la Ligue Slam de France

Siège Social : 14, rue des Caves - 37350 FERRIERE LARCON

Tél. : 02-47-91-05-87 –

Mail : ligueslamdefrance@hotmail.fr

Internet : www.ligueslamdefrance.com

<http://www.myspace.com/LIGUESLAMDEFRANCE>

<http://www.facebook.com/friends/?filter=afp&ref=tn#/profile.php?id=1838363755>

Adhérer à la Ligue Slam de France

Sur www.ligueslamdefrance.com : télécharger, imprimer, remplir et signer le bulletin d'adhésion ainsi que la charte et le règlement intérieur. Retourner l'ensemble avec la cotisation annuelle correspondant au type d'adhésion (association - slamasters, slameurs ou bénévole) à Ligue Slam de France - 14, rue des Caves - 37350 FERRIERE LARCON ou par mail à ligueslamdefrance@hotmail.fr.